

MONTERINGSANVISNING

Bender Villa Mur



Smakfull och stilren

Ett smakfullt och stilrent murblock för att stödja, markera och avgränsa områden i trädgården. De lätthanterliga blocken passar utmärkt till låga, fristående murar. Du kan lägga samma murblock som stödmur eller som kantsten mellan ytor med mindre nivåskillnader. De rundade kanterna ger en snygg markerad fog i muren.

MONTERINGSANVISNING

Villa Mur



FÖR
ÅTGÅNG,
ANVÄND VÅR
MURBERÄK-
NING

SE ÄVEN
"TIPS & TRIX
VID MURBYGG-
NATION"

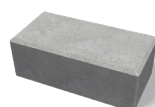
Översikt

- Villa Mur som lodrät stödmur utan geonät.
Rek höjd ovan mark max 50 cm.
- Villa Mur som lodrät stödmur med geonät.
Rek höjd ovan mark max 76 cm.
- Villa Mur som lutande stödmur utan geonät.
Varje skift förskjutet 15 mm inåt slänten.
Rek höjd ovan mark max 63 cm.
- Villa Mur som lutande stödmur med geonät.
Varje skift förskjutet 15 mm inåt slänten.
Rek höjd ovan mark max 100 cm.
- Villa Mur som fristående mur (sid 3).
Rek höjd ovan mark max 56 cm.
- Exempel på hörn- och slutbyggnationer (sid 3).
- Villa Mur stolpbyggnation (sid 3).

Monteringsanvisning Villa Mur som stödmur

1. Gräv ur en ca 30 cm djup och 50 cm bred ränna till murens grundläggning. Lägg i en Bender Fiberduk. Fyll på ett lager av bergkross, t ex bärlager 0-32 mm eller makadam 8-16 mm. Komprimera med hjälp av markvibrator. Avjämna med ett finare sättlager, t ex stenflis 2-5 mm eller stenmjöl 0-4 mm, ca 3 cm tjockt lager. Ca 10% av den totala murhöjden skall ligga under marknivå.

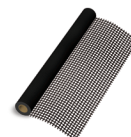
2. Sätt första murskiftet, gärna på Bender Grundbalk, i mitten av rännan. Vid lutande mark - börja vid den lägsta nivån. I de fall dräneringsrör används skall detta placeras bakom stenen med jämnt fall så att vattnet leds bort från muren. Fyll på ett dräneringsskikt, t ex makadam 8-16 mm eller lättklinkerkulor 4-10 mm, till en bredd av 0,15 x murens höjd, dock minst 15 cm bakom muren. Återfyll även mellanrummet på stenens framsida. Kontrollera att första skiftet ligger plant eller lutar något lite inåt slänten. Detta för att ha marginal när bakomvarande massor packas. Vid byggnation av raka murar spänns ett snöre utmed stenarnas bakkant för att få en rak linje. Till fyllnad bakom dräneringsskiktet kan samma material användas som till grundläggningen. Komprimera sedan med en lätt vibroplatta, 80-125 kg



Mursten
400x200x140 mm
Art nr 22990xxX



Halvsten
200x200x140 mm
Art nr 22991xxX



Geonät X-35
25x1,25 m
Art nr 2912720

tjänstevikt. Kör försiktigt och ej för nära muren så att den ändrar läge.

3. Se till att hålla ordentligt rent mellan murskiften, sopa med borste. Vi rekommenderar att alla stenar limmas mellan varje skift. Om geonät används skall alltid första nätet placeras mellan första och andra skiftet. Längden på geonätet in i slänten bestäms av murens höjd och skall vara detsamma. Sträck geonätet väl och fyll på med material, så att sträckningen säkerställs. Fortsätt med nästa skift som läggs i förband, till nästa nivå med geonät, som läggs vid var tredje skift. Packa kontinuerligt bakfyllnaden. Vid varierande och besvärliga markförhållanden rekommenderas geonät även vid låga murhöjder.

4. Återfyller du med jord vid de översta skriften, vik upp en fiberduk på stenens baksida och ut på bakfyllnaden, för att undvika materialvandring och missfärgning av muren.

Verktyg du behöver

Mätverktyg, vattenpass, rätskiva, rätsnöre, pinnar, sopborste, slägghammare, huggmejsel, kaprondell eller betongklipp, lim, skyddsglasögon, andningskydd, hörselskydd, handskar och vibroplatta.

OBS! Vid kapning av sten ska skyddsglasögon, hörselskydd och andningskydd användas.



OBS! Denna beskrivning gäller för fasta grundläggningsförhållanden, men är endast vägledande och ytterligare teknisk hänsyn kan behövas tas till geologiska variationer i tomt- och markförhållanden. Benders information är kostnadsfri och ska inte uppfattas som en detaljerad konstruktionsritning, men är ändå till stor hjälp vid byggnationen.

MONTERINGSANVISNING

Villa Mur



Monteringsanvisning Villa Mur som fristående mur

1. Gräv ur en ca 40 cm djup och 60 cm bred ränna till murens grundläggning. Lägg i en fiberduk. Fyll på med ett lager av minst 15 cm bärlager 0-32 mm eller liknande. Komprimera väl med hjälp av markvibrator. Avjämna med ett finare sättlager, t ex stenflis 2-5 mm eller stenmjöl 0-4 mm, i ett ca 3 cm tjockt lager. På detta läggs en rad Bender Villa plattor 400x400x50 mm, som grund för murstenen. Kontrollera med vattenpass och rätskiva att plattorna ligger horisonellt och stadigt.

2. Börja med att limma första murskiftet på betongplattorna. Använd Bender Betonglim. Första skiftets

ovansida skall nu ligga i marknivå. Fyll på båda sidor om skiftet med bergkross, jord eller liknande beroende på om man önskar gräsplantering eller stensättning närmast muren. Grundsättningen för muren är klar.

3. Bygg vidare i förband till önskad höjd max ca 56 cm. Limma noggrant. Byggs stolpar kan de vara ett skift högre än själva muren. Vid lutande mark kan översta skiftet nedtrappas och följa marknivån. Börja murbygget vid den lägsta nivån.

4. För svåra markförhållanden rekommenderas gjutning av betongsula som grund för muren.

Bild 1. Exempel på hörn och slutbyggnationer med halvförband.



Villa Mur stolpbyggnation

Mursten 400 används vid byggnation av portstolpar dimension 600x600 mm. De färdiga stolparna kan även användas som trafikavskiljare, grindstolpar till staket och hörnstolpar till uteplatser m m. Avsluta gärna med Bender Stolptopp 600x600x80 mm eller annan avtäckning.

Bender Stolptopp

Ovansidan är välvd, men har en plan topp där belysning kan monteras, eller om så önskas en blomkruka placeras.