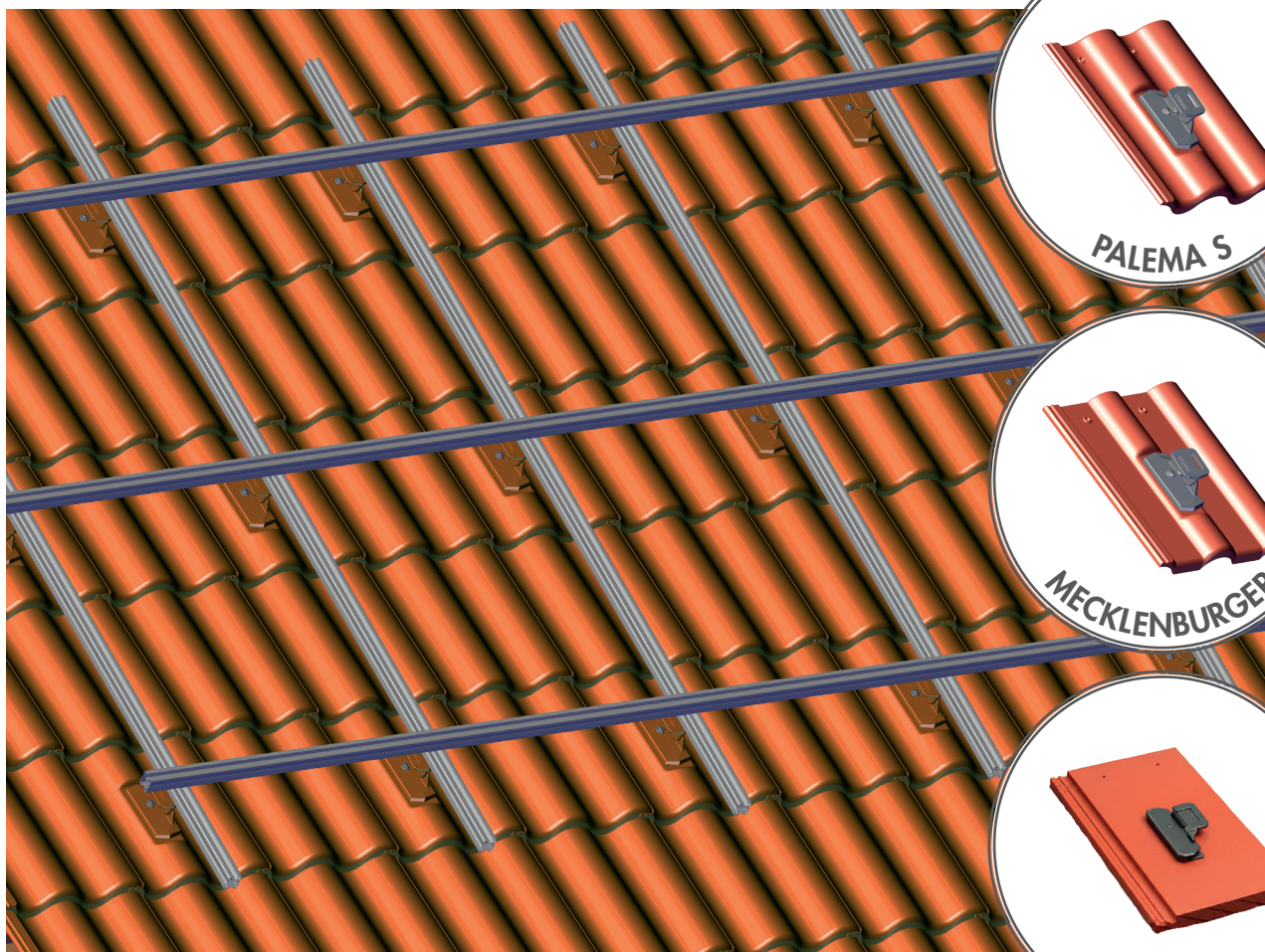


MONTAGEANLEITUNG

Solarträgerhalter Palema S, Mecklenburger und Carisma

ART.-NR.: 0898../M898../C898 ...



PALEMA S

MECKLENBURGER

CARISMA

Solarträgerhalter

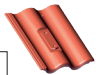


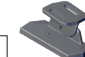

Unser Solarträgerhalter lässt sich einfach und unabhängig von der Sparrenlage montieren. Die stabile Konstruktion sorgt für eine sichere Lastübertragung in die Unterkonstruktion. Mit dem in dieser Montageanleitung beschriebenen Einbau von Solarträgerhaltern stellen Sie die notwendige Passgenauigkeit des Einbauteils in die vorhandene Benders Dachsteindeckung sicher und gleichzeitig garantieren Sie die weitere Regensicherheit Ihrer Palema S/Mecklenburger/Carisma-Dachsteindeckung. Vor Beginn des Einbaus der Solarträgerhalter müssen die Einbaumengen und Einbauorte durch den Hersteller der anschließend auf den Trägerhalter zu montierenden Trägersysteme/Solarpanele vorgegeben werden.

MONTAGEANLEITUNG

Solarträgerhalter Palema S, Mecklenburger und Carisma

ART.-NR.: 0898../M898../C898 ...



1 Stück Grundpfanne aus Aluminiumguß pulverbeschichtet in den Farben 20/Schwarz, 24/Ziegelrot und 26/Rot.	A 
2 Stück Edelstahlschrauben 5 x 60 mm, mit Dichtringen	B 
2 Stück Edelstahlschrauben 6 x 100 mm	C 
1 Stück zweiteiliger Aufsatz Solarträgerhalter, Aluminiumguß	D 
1 Stück M8 Sechskantschraube mit Mutter aus Edelstahl, für den Zusammenbau von D	E 

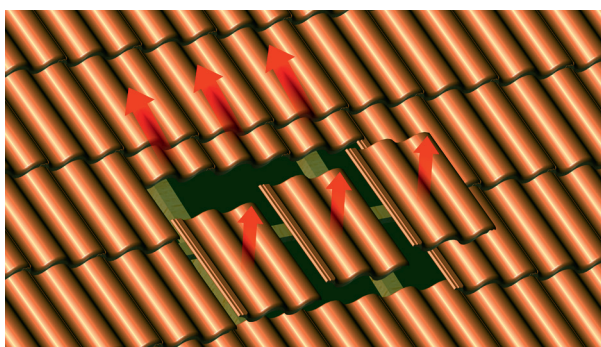


Bild 1: Einbaubeginn in die vorhandene Dachdeckung:

Am vorgesehenen Einbauort 3 bis 4 Flächensteine in einer Deckreihe nach oben schieben. Die in der darunter befindlichen Deckreihe liegenden Flächensteine entnehmen und zwischenlagern.

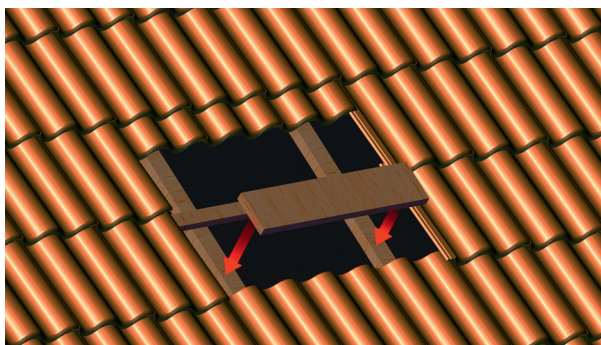


Bild 2: Zuschnitt einer Holz-/Stützbohle:

Holzbohle/Stützbohle in der Stärke der Traglattung und in mindestens 150 mm Breite so auf Länge schneiden, dass diese auf der Konterlattung liegend, mindestens 100 mm über die Sparrenkonstruktion hinweg in das jeweils benachbarte rechte und linke Sparrenfeld hineinragt.

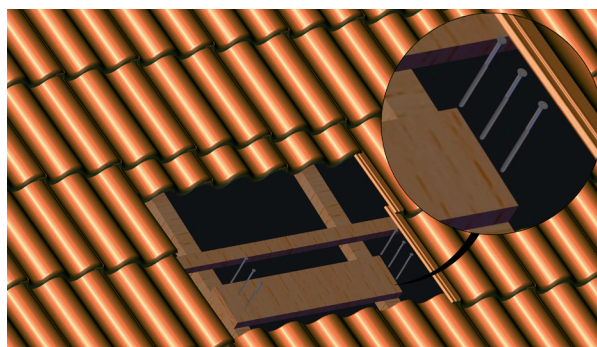


Bild 3: Platzierung und Fixierung der Holz-/Stützbohle:

Die Platzierung der Bohle erfolgt zwischen den Traglattensreihen mit den im Bild 3 bereits beschriebenen Sparrenüberständen. Dabei in dem Zwischenraum der beiden Traglattens die Bohle so platzieren, dass die im Nachgang anstehende Fixierung der Grundpfanne in der Bohle mit den zwei Edelstahlschrauben **C (6 x 100 mm)** gewährleistet ist. Hinweis: Die Befestigungsmittel für die Holzbohle sind im Lieferumfang nicht enthalten. Sie sind in ihrer Menge, ihrer Größe und nach den Abstandsvorgaben des ZVDH zu planen und am Bau anzuwenden. Unter anderem richten sie sich in Ihrer Anzahl und Länge auch nach der Stärke der verwendeten Traglattung (für Deutschland: 30 mm oder 40 mm bzw. noch stärker, je nach Sparrenabstand).

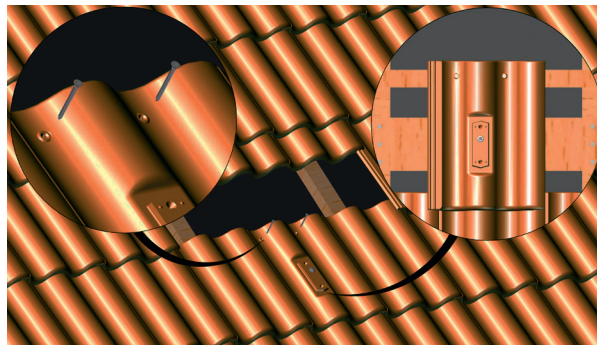


Bild 4: Wiedereindeckung der unteren Flächensteinreihe:

Eindeckung der unteren Flächensteinreihe und Platzierung der Grundpfanne in dieser Deckreihe entsprechend der Planung. Anschließend Fixierung der Grundpfanne mit zwei Edelstahlschrauben **B (5 x 60 mm)** in die vorhandene Traglattung.

MONTAGEANLEITUNG

Solarträgerhalter Palema S, Mecklenburger und Carisma

ART.-NR.: 0898../M898../C898 ...

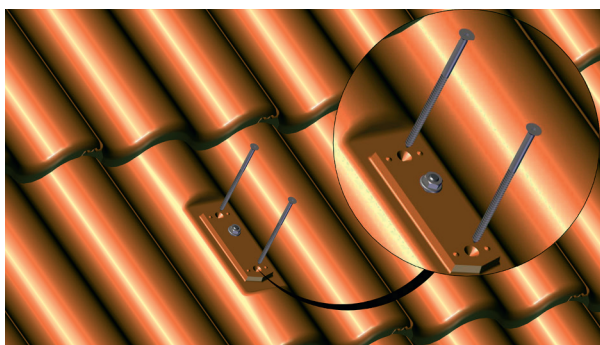


Bild 5: Fixierung der Grundpfanne und Eindeckung:

Vor der Fixierung der Grundpfanne muss diese an den zwei vorgegebenen Stellen der Trägereaufnahme vorgebohrt werden. Anschließend wird die mechanische Fixierung der Grundpfanne mit den Edelstahlschrauben **C** (6 x 100 mm) in die darunter befindliche Holz-/Stützbohle abgeschlossen.

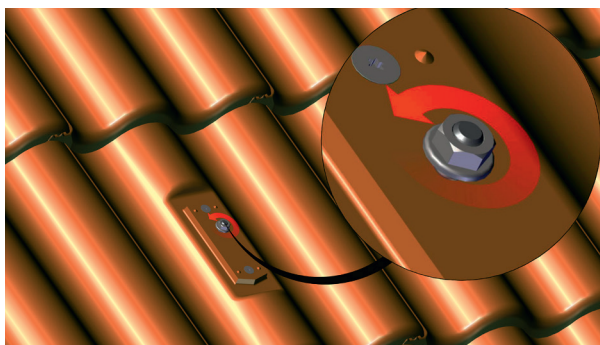


Bild 6: Vorbereitung der Solarträgeraufnahme:

Die mittig in der Solarträgeraufnahme der Grundpfanne vorhandene M8-Sechskantmutter mit einem Schraubenschlüssel lösen und zwischenlagern.

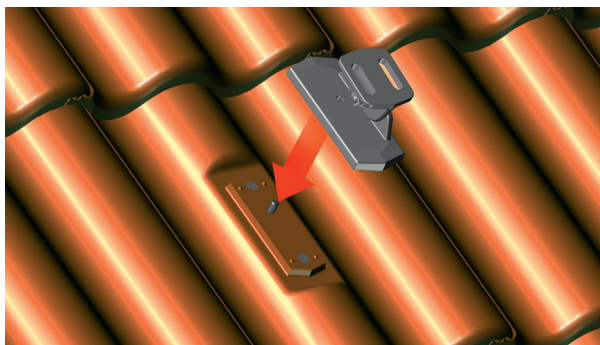


Bild 7: Solarträgerhalter platzieren:

Zweiteiligen Solarträgerhalter **D** mit beiliegender M8 Sechskantschraube und Mutter aus Edelstahl **E** vormontieren und auf Solarträgeraufnahme der bereits verlegten Grundpfanne platzieren.

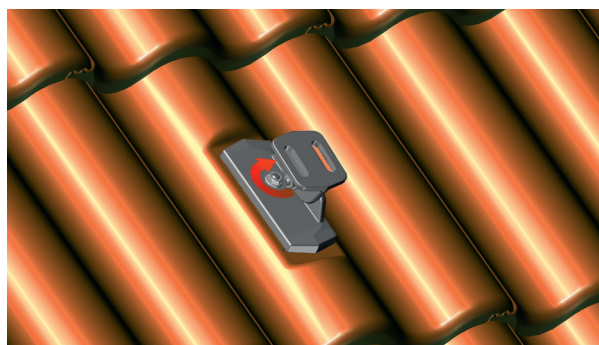


Bild 8: Solarträgerhalter endmontieren:

Vormontierten, zweiteiligen Solarträgerhalter **D** mit der in Bild 7 beschriebenen und zwischengelagerten M8-Sechskantmutter auf der Solarträgeraufnahme der Grundpfanne mittels Schraubenschlüssel montieren.

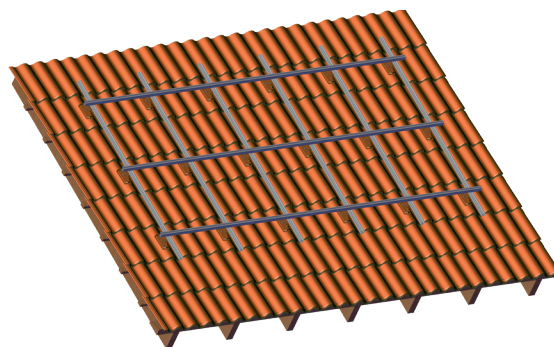


Bild 9: Montagebeispiel:

Montagebeispiel von Solarträgerhaltern in einer Dachsteindeckung. Vor Beginn des Einbaus der Solarträgerhalter müssen die Einbaumengen und Einbauorte durch den Hersteller der jeweiligen Trägersysteme und Solarpaneele vorgegeben werden.

Mit dem in dieser Montageanleitung beschriebenen Einbau von Solarträgerhaltern stellen Sie die notwendige Passgenauigkeit des Einbauteils in die vorhandene Dachsteindeckung sicher. Gleichzeitig garantieren Sie damit die Regensicherheit Ihrer Dachdeckung.

Auf Grund seiner bereits beschriebenen Passgenauigkeit schließen Sie zu dem bei einem unter Belastung stehenden Solarträgersystem eine mögliche Beschädigung der angrenzenden Dachsteindeckung aus.

Die in der Montageanleitung genannten Schraubengrößen sind an der Grundpfanne geprüft und zugelassen. Wird bei der Montage von den in dieser Anleitung genannten Größen und Mengen abgewichen, können Tragfähigkeit, Schneelast und Windsogsicherheit nicht mehr gewährleistet werden.



**BENDERS DEUTSCHLAND
GMBH**

Gewerbestraße 10

18299 Laage

Tel: + 49 (0) 38454-550

E-Mail: info.de@benders.se

Weitere Informationen über
europäische Produktionsstätten
unter www.benders.se



BENDERS / DE / 2026 - 05

Händler: