

BENDERS VA-SYSTEM
INSTRUKTION

RB-lyft



Lyftdon för mindre betongbrunnar

RB-lyften är tillverkad av skuren, svetsad och borrarad plåtkonstruktion. Tillsammans med hjullastare, lastbil med kran etc är den till för att lyfta betongbrunnar.

BENDERS VA-SYSTEM

INSTRUKTION

RB-Lyft



Allmänt

Beskrivning

RB-lyften är tillverkad av skuren, svetsad och borrarad plåtkonstruktion. Tillsammans med hjullastare, lastbil med kran etc, är de till för att lyfta betongbrunnar.

Teknisk data

RB-lyften är märkt med max last på tillverkningskylt som är anbringad på RB-lyften. CE-märkt enligt villkoren i Maskindirektiv: 2006/42/EG.

Säkerhetsuppgifter

Allmänt

Överskrid aldrig max last. Vistas inte under eller i närheten av hängande last. Se till att RB-lyften hänger i centrum på brunnen och att klora greppar ordentligt innan lyft.

Fara

Vid lyft, förflyttning eller sänkning av gods, håll uppsikt på och uppmärksamma personal som rör sig i riskområdet att lyft pågår.

Handhavande

Förutsättningar

RB-lyften får endast brukas av operatör som har kännedom om den lyftutrustning som används i kombination med RB-lyften och som noga har läst igenom denna bruksanvisning.

Förberedande åtgärder

Planera lyftet och se gällande lokala föreskrifter/arbetsinstruktioner. RB-lyften får inte ha skador som kan äventyra säkerheten.

Användning

1. Lyft ner RB-lyften i öppningen på en stående eller liggande brunn. OBS! Centrera lyftdonet i brunnen innan lyft. Lyft bort vajern från kroken på basröret. Tre härdade tappar griper fast inuti brunnen vid lyft.
2. För att lossa verktyget kopplas vajern fast i kroen

och ett nytt lyft faller ihop griparna och verktyget lossnar från brunnen. Lyft RB-lyften ur brunnen.

Varning

Undvik ryck som kan ge stora tillskottslaster och överbelaste lyftsaxen som kan resultera i fallande last. OBS! Se till att lyftdonet är centrerat i brunnen innan lyft.

Underhåll

Skötsel

RB-lyften är i princip underhållsfri och dess ingående detaljer/komponenter skall före lyft okulärbesiktigas för slitage och vid behov bytas ut. Detaljer som slits är de tre härdade dubben som sitter på lyftarmarna.

Periodiskt underhåll

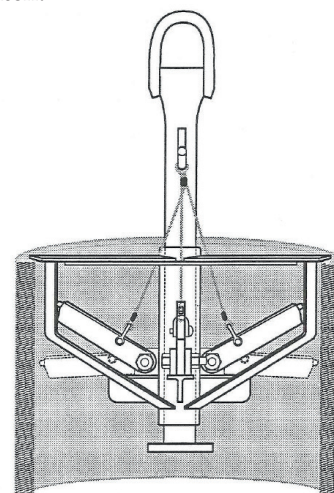
Kontroll av lyftdon RB400 ska utföras av underhållsansvarig. Vid behov av reservdelar kontakta tillverkaren.

Reparationer

Vid byte av ingående komponenter får endast likvärdiga komponenter användas. I tveksamma fall kontakta tillverkaren.

Modifieringar

Tillverkaren tar inte ansvar för eventuella ingrepp/ändringar på produkten.

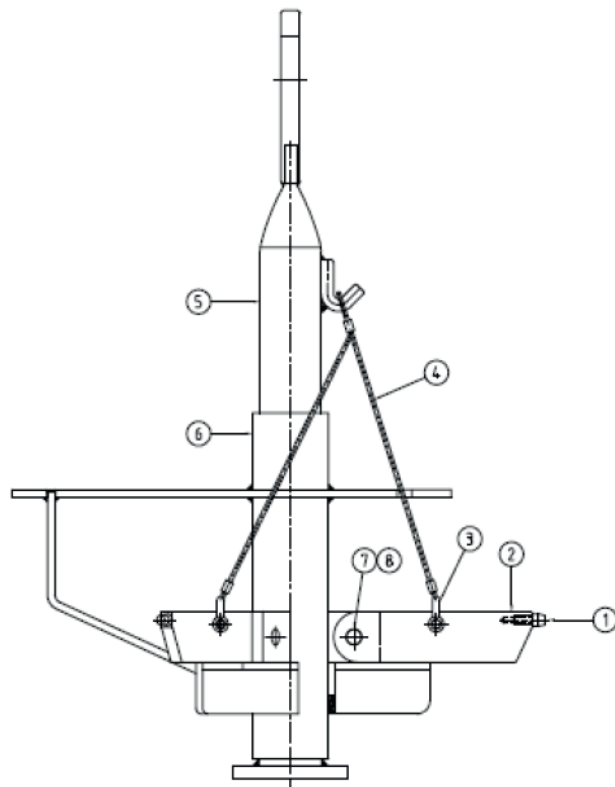
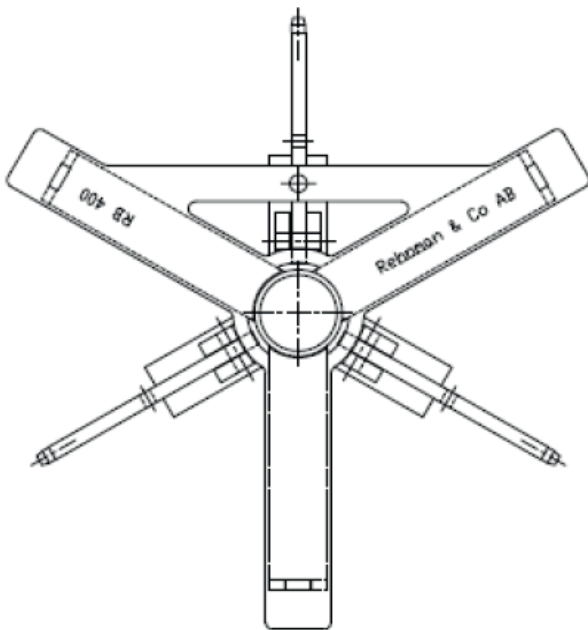


BENDERS VA-SYSTEM INSTRUKTION

RB-Lyft



Reservdelsförteckning:



Produktinformation

Maxlast 550 kg
 Brunnsdiameter 400 mm
 Verktygets egenvikt 10 kg
 Art nr RB4000

3	7		Mutter M12 Locking	FZB		
3	6		Skruv M12x55	FZB		
1	6	7-2001 Pos 1	Rör			
1	5	7-2001 Pos 6	Basrör			
1	4	7-2014	Valjer	VFZ		1213
3	3	G007835050	Schackel	VFZ	5 mm	
3	2	7-2013	Spännback			
3	1	1212	Dubb			Dln 6320
Art nr	Pos	Artikelnr.	Benämning	Material	Dimension	Övrigt
IMN		150330		13	A3	
NorTek			Lyftdon RB400			
Nordins Tekniska AB			Rehman & Co AB			
info@rehmans.se			www.rehman.se			
			A			7-2000