

BENDERS VÄGG

Bender Lättklinkerblock



Bender Lättklinkerblock

Ett klassiskt och ergonomiskt block för murning av grunder, väggar, garage, uteplatser eller hela hus. Skapa den perfekta utegrillen med en fin bänk och du har en underbar grillplats. Bara fantasin sätter gränser. Tack vare sina många goda produkttegenskaper så som låg vikt och styrka, i kombination med sin storlek, går det snabbt och enkelt att mura med denna flexibla sten. Blocket har god isolerförmåga och är frostbeständigt.

Mer om Benders
www.benders.se



Lättklinkerblock

Bender Lättklinkerblock består av lättklinkerkulor (bränd expanderad lera), sand, cement och vatten. Blocken finns i flera storlekar med varierande bredder beroende på krav för hållfasthet, isoleringsförmåga och design. Dessutom finns kompletterande passblock i olika dimensioner för att eliminera begränsningar av höjder på byggnader och grunder. Fler fördelar med detta är att fönster och dörröppningar alltid kan anpassas till standardmått.



Lättklinkerbalk

Lättklinkerbalkar används över fönster, dörrar och portöppningar. De är tillverkade i lättklinker, med förstärkning av armeringsstegar. Dessa gjuts i alla bredder och finns i flera längder, från 1 200 mm till 4 000 mm. Upplägget för balkarna bör vara minst 300 mm på vardera sida av öppningen, vilket innebär att det går att få öppningar på upp till 3 400 mm.



Lättklinkerbalk i genomskärning

Redskap och tips för Murning av Bender Lättklinkerblock

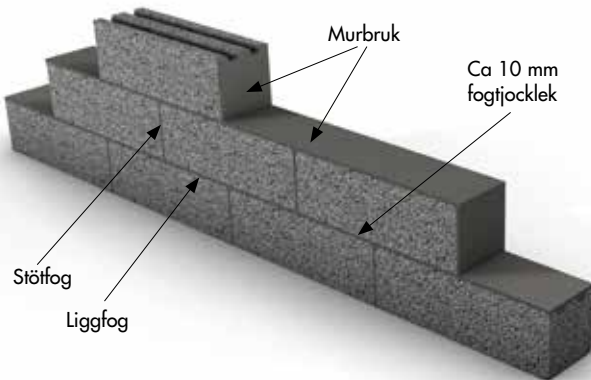
Vid blandning av mindre mängd bruk behövs bormaskin med visp eller skottkärra och skyffel. Vid blandning av större mängd rekommenderas en tombola d v s en stor blandare.

För själva murningarbetet behövs murarsnöre, murslev, vattenpass, rätskiva, yxa och såg (vid kappning av block). Tänk på att det inte är lämpligt att mura om det är kallare än + 5 grader. Blanda alltid bruket enligt anvisningarna på förpackningen så att bruket blir lagom starkt. För svagt bruk minskar styrkan och för starkt bruk kan i värsta fall skapa spänningar som resulterar i sprickor i den murade konstruktionen. Det är viktigt att lägga på rikligt med bruk. Lagg blocket på plats och vrid det sedan så att bruket fylls i fogen.

För att få murverket i våg och lod används murarsnöre som fästs i den provisoriska hörnstolpen. Blocken muras med förskjutning. Du börjar med att lägga ut ett helt lager. Lager två läggs med 50% förskjutning, de lodräta skarvarna får ej komma i linje.

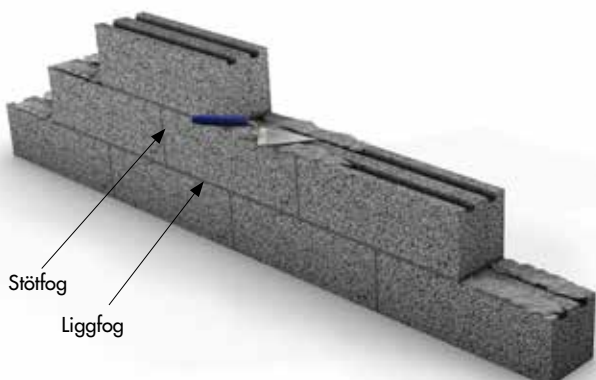
Fullfogsmurning

Stöt- och liggfogar fylls helt med murbruk. Blocken muras i halvförband för maximal stabilitet. Detta är den vanligaste varianten vid murning och ger maximal bärlighet i murverket.



Stötfogsfri strängmurning

För att denna variant av murning ska kunna användas måste blocken ha en bredd av minst 190 mm. Blocken muras i halvförband för maximal stabilitet. Två parallella fogar med murbruk ska fylla 2/3 av liggfogen. Blocken placeras stumt mot varandra utan bruk i stötfogen. Detta är ett enkelt, snabbt och rationellt tillvägagångssätt som passar de flesta murningsarbeten ovan jord.

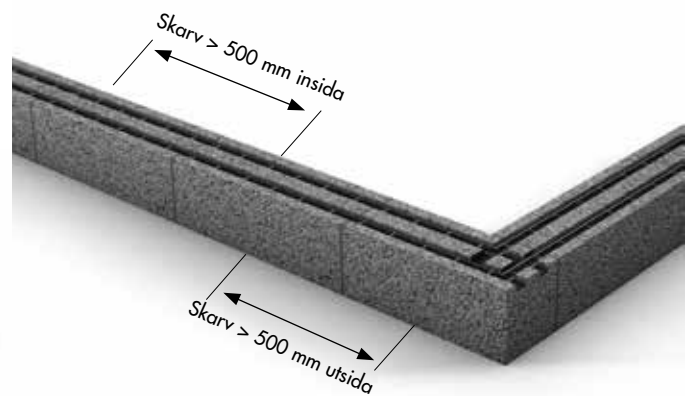


Armering med Bi-stål



Murverksarmering

För att skapa ett starkare och stabilare murverk bör man armera med ett bistål mellan lagren. Vid bredder upp till 150 mm används bistål mellan första och andra lagret, därefter vart tredje lager, och slutligen mellan sista och näst sista lagret. På block från 190 mm och uppåt görs på samma vis, men här används istället två bistål. Dessa läggs då i skårorna på blocken. För att få ett starkt hörn klipps en av trådarna av bistålet av och bockas på plats. Vid skarvning av bistål läggs dessa omlott minst 500 mm. De bör inte skarvas parallellt.



Tips vid murning och putsning

Mur & Putsbruk B. Till denna tillsätts endast vatten och blandningen är klar.

Murcement B. Till denna tillsätts mursand och vatten. Hör med din byggvaruhandlare!

Att göra en torpargrund

1. Börja alltid med att göra en ritning.
2. Se till att förarbetet är väl utfört och att konstruktionen vilar på frostfritt djup (70-120 cm, beroende på vart i landet du befinner dig) eller på en ej tjälfarlig mark.
3. Märk ut var grunden ska stå med hjälp av snören och grundprofiler som sätts upp i alla hörn. Var noga med att kryssmäta för att få konstruktionen i vinkel.
4. Gjut en betonggrund (betongsula). På denna fortsätter sedan murningen.



5. Loda ner hörnen och förankra hörnprofiler ordentligt med hjälp av strävor. Märk sedan ut första skiftets höjd på hörnprofilerna (blockets höjd + 1 cm liggfog). Se till att dessa är helt i våg med hjälp av ett vattenpass och en rätskiva. Ju noggrannare du är, desto enklare blir arbetet framöver. Dubbelkontrollera att alla höjder är rätt, gärna genom att prova med blocken.

6. Mura första skiftet exakt efter snöret i både våg och lod.

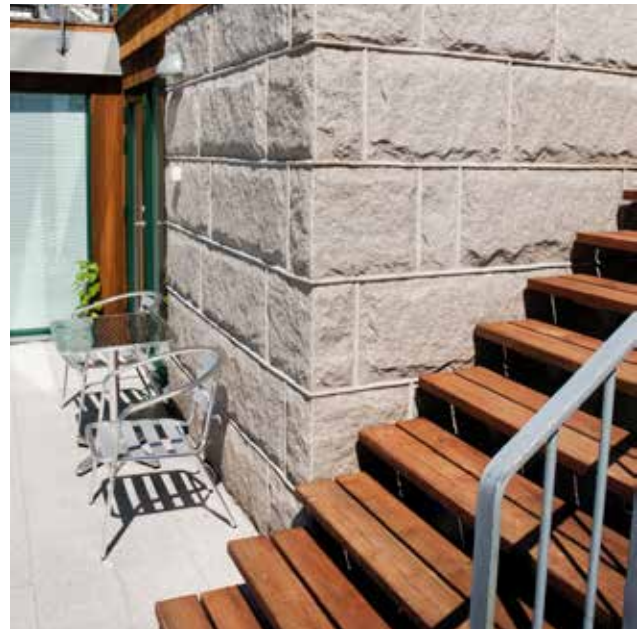
7. Markera resterande skift på hörnprofilerna (blockets höjd + ca 1 cm liggfog). Spänn murarsnöre skift för skift under hela murningsarbetet.

För att få en stabilare grund, armera med bistål. Se kapitel ovan.

Glöm inte inspektionslucka för att komma in i torpargrund och luftpassager för ventilationsgaller.

Bender Bohus Beklädnadsgranit Rustik

Bekläd din uppmurade lättklinkergrund med råklad beklädnadsgranit från Bender om du vill att din grund eller fasad ska ge ett gediget intryck.



Murning av Bender Lättklinkerblock på gjuten platta med Bender Sockelelement

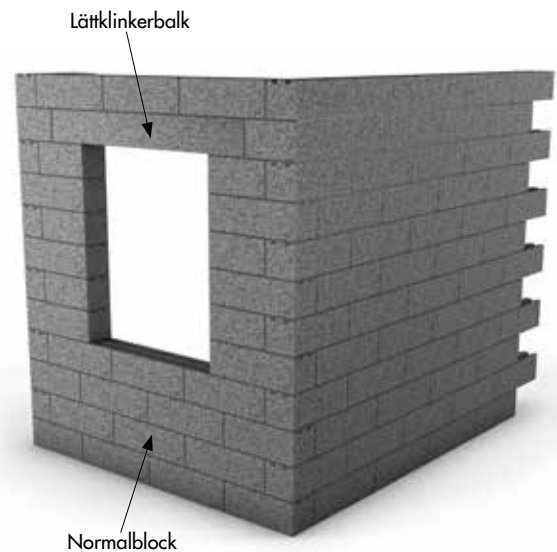
1. För tips och råd om hur du gör en gjuten platta kolla in ”Vägledning för att gjuta en grund” och ”Monteringsanvisning för sockelelemen L”. Dessa hittar du under fliken Sockel på benders.se



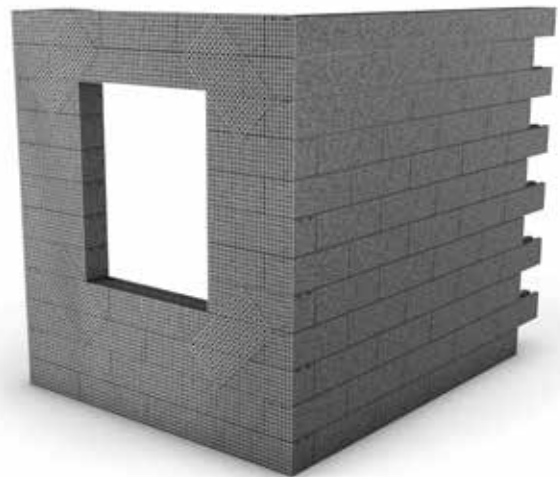
2. Börja med att lägga en grundplåt eller papp mellan plattan och första skiftet av lättklinkerblock. Denna släpps ut ca 1 cm på utsidan och markerar på ett snyggt sätt var grunden slutar och väggen börjar.

3. Murning sker på samma vis som vid en torpargrund med förskjutning, armering, murarsnöre, hörnprofiler o s v.

4. Spara öppningar för fönster och dörrar. Över öppningarna placeras en armerad lättklinkerbalk som bör vara 600 mm större än öppningen. Eventuella passblock placeras under balken för att kunna få valfri höjd på dörrar och fönster.



5. Näta med putsnät som fästs med spikkramla. Detta fungerar som armering och används för att motverka sprickbildning vid senare putsning. Näta över och runt öppningar. För att stärka ytterligare kan putsnät monterats på hela fasaden.



Putsning

Vid putsning av Bender Lättklinkerblock används mur- och putsbruk B eller C av god kvalitet. Prata med din byggvaruhandlare för vägledning.

1. Blanda bruk efter anvisning på säcken med hjälp av bormaskin med visp eller vid större jobb en tombola.

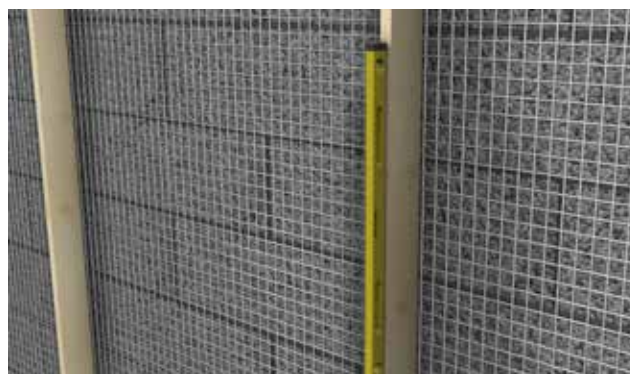
2. Sätt upp träreglar på ett avstånd på ca 1 m, s k putsläkt, med samma tjocklek som putsskiktet. Läkten skall vara av hyvlat material för att rätbrädan ska glida lätt när du ska jämna av putsskiktet.

3. Förvattna och applicera på bruket med hjälp av en putsslev.

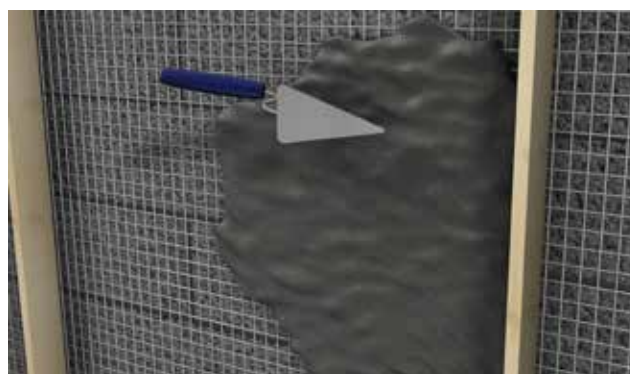
4. Dra av putsskiktet med rätbrädan. När bruket börjat stelna kan du ta bort putsläkten, fyll spåren med bruk och jämna till.

5. Vill du ha en grövre och mer levande yta kan du skura ytan. Detta innebär att du river till ytan med ett rivbräde då den börjat stelna.

Lämplig skyddsutrustning: Skyddsglasögon och handskar.



Montage av putsläkt

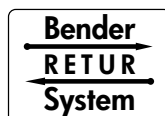


Putspåslag

All information i denna broschyr är endast vägledande och skall ej ses som någon konstruktionsberäkning.

Benders Lättklinkerblock håller klassen 3MPa. Produkterna tillverkas och kontrolleras enligt SS-EN 771-3 kategori D2.

Produkterna levereras på Benders Pallsystem BRS.



Bender Lättklinkerblock

Bredd mm	Höjd mm	Längd mm	Vikt kg	Antal/pall
70	190	590	6	120
90	190	590	8	120
120	190	590	10	96
150	190	590	12	72
190	190	590	16	60
250	190	590	20	48
290	190	590	24	36



Bender Passblock

Bredd mm	Höjd mm	Längd mm	Vikt kg	Antal/pall
250	50	500	6	104
250	90	590	10	96
290	90	590	12	72
190	70	590	6	120
190	90	590	8	120

Bender Lättklinkerblock N

Bredd mm	Höjd mm	Längd mm	Vikt kg	Antal/pall
100	250	500	9	80
150	250	500	13	48
200	250	500	17	40
250	250	500	20	32



OBS! Det finns ej lättklinkerbalkar som passar till Lättklinkerblock N. Detta är samma typ av block kom Lättklinkerblock, men med nya dimensioner.

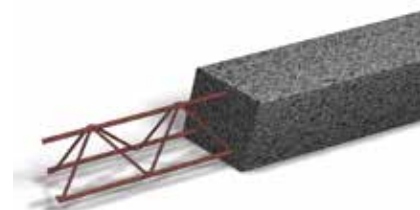
Bender Lättklinkerbalk sortiment

Format BxHxL	1200	1500	1800	2100	2400	3000	3600	4000
90x190	X	X	X					
120x190	X	X	X	X				
150x190	X	X	X	X	X	X	X	X
190x190	X	X	X	X	X	X	X	X
250x190	X	X	X	X	X	X	X	X
290x190	X	X	X	X	X	X	X	X



Bender Lättklinkerbalk belastningsberäkning

Bredd mm	Höjd mm	Längd mm	Vikt kg	Dim last kN/m
150	190	1200	28	14
150	190	1500	34	10
150	190	1800	41	6
150	190	2100	52	14
150	190	2400	67	12
150	190	3000	83	8
150	190	3600	100	6
150	190	4000	111	5
190	190	1200	34	14
190	190	1500	43	10
190	190	1800	52	6
190	190	2100	64	14
190	190	2400	80	12
190	190	3000	100	8
190	190	3600	121	6
190	190	4000	134	5
250	190	1200	45	14
250	190	1500	56	10
250	190	1800	67	6
250	190	2100	82	14
250	190	2400	101	12
250	190	3000	145	16
250	190	3600	174	12
250	190	4000	194	10
290	190	1200	51	14
290	190	1500	64	10
290	190	1800	77	6
290	190	2100	94	14
290	190	2400	114	12
290	190	3000	162	16
290	190	3600	195	12
290	190	4000	217	10



Denna belastningsberäkning är endast vägledande och skall ej ses som någon konstruktionsberäkning. För konstruktionsberäkning, kontakta din byggnadskonsult.